



LOS ANGELES COUNTY
EMERGENCY
RENT RELIEF

Руководство по участию в программе и подаче заявок

Пересмотрено: 02/05/26

Грантовая программа помощи в оплате аренды при чрезвычайных ситуациях округа Лос-Анджелес (далее — «программа») предлагается Департаментом по делам потребителей и предприятий округа Лос-Анджелес (далее — «DCBA») через своего администратора — The Center by Lendistry.

Администратор управляет программой от имени DCBA и может использовать сторонних поставщиков услуг для выполнения отдельных элементов данной программы. Ни Администратор, ни его сторонние поставщики услуг не определяют объем программы, критерии, дающие право на участие в ней, стратегию взаимодействия или сроки; все требования к программе устанавливаются DCBA.

Предоставленная информация в любых справочных материалах может меняться.

Обзор программы

Департамент по делам потребителей и предприятий округа Лос-Анджелес (Department of Consumer and Business Affairs, DCBA) запускает **Программу помощи в оплате аренды при чрезвычайных ситуациях**, чтобы предоставить финансовую помощь владельцам и арендаторам недвижимости, которые отвечают предъявляемым требованиям и на которых повлияли недавние чрезвычайные ситуации.

Программа будет ориентирована в первую очередь на мелких арендодателей, которым принадлежит не более четырех арендных объектов, и призвана помочь им смягчить негативное влияние финансовых трудностей, связанных с чрезвычайными ситуациями, а также сократить в округе количество арендаторов, выселяемых за невнесение арендной платы.

Грантовая финансовая помощь

- Может покрыть до 6 (шести) месяцев задолженности по арендной плате.
- За некоторыми исключениями максимальная сумма гранта составляет 15 000 долларов США за каждый арендный объект.

Допустимое использование средств

Грантовые фонды могут использоваться для покрытия:

- невнесенной арендной платы (задолженностей по арендной плате),
- невнесенных платежей по ипотеке и/или
- других невыплаченных расходов, помимо арендной платы, непосредственно связанных с финансовыми трудностями, возникшими из-за пожаров и ураганов, происходивших в районах Итон и Палисейдс в 2025 году, или по причине других финансовых трудностей, спровоцированных чрезвычайными ситуациями.

Кто имеет право на подачу заявки?

- **Арендодатели:** Физические и юридические лица, у которых имеется непокрытая арендная плата или другие одобренные расходы, связанные с недвижимостью, находящейся в округе Лос-Анджелес, включая объекты, затронутые январской, седьмой по счету серией пожаров в районах Итон и Палисейдс, а также любые другие финансовые трудности, возникшие вследствие чрезвычайных ситуаций.
- **Домовладельцы, лишившиеся домов:** Домовладельцы, лишившиеся домов из-за январской, седьмой по счету серии пожаров в районах Итон и Палисейдс, у которых есть невнесенная арендная плата за принадлежащие им в настоящее время арендуемые дома и/или невыплаченный взнос по ипотеке за дома, из которых они были выселены, а также истек срок действия помощи по оплате аренды, предоставляемой Федеральным агентством по управлению в чрезвычайных ситуациях (FEMA) или страховой компанией.
- **Арендаторы:** Арендаторы, у которых имеется задолженность по арендной плате, включая объекты, затронутые серией пожаров в районах Итон и Палисейдс 7 января 2025 г., а также любые другие финансовые трудности, возникшие вследствие чрезвычайных ситуаций.



Какие заявки будут рассматриваться в приоритетном порядке?

1. Заявки на объекты, включенные в форму [поиска недвижимости в округе Лос-Анджелес \(LA County Equity Explorer\)](#) и определенные как объекты с самыми высокими и высокими потребностями.
 - Программа использует слой карты уязвимости и восстановления в связи с COVID-19, чтобы выявить наиболее уязвимые сообщества с самыми большими потребностями. Это помогает гарантировать, что мы направляем финансовую помощь туда, где она принесет наибольшую пользу.
2. Заявки мелких арендодателей, в собственности которых находится не более 4 (четырех) арендных объектов.
3. Заявки владельцев недвижимости, чей доход по домохозяйству составляет не более 80 % от [медианного дохода по региону в округе Лос-Анджелес](#).
4. Если сведения о доходе арендодателя недоступны, тогда в первую очередь будут рассматриваться домохозяйства арендаторов, доход по которым составляет не более 80 % от медианного дохода по региону в округе Лос-Анджелес.
5. Заявки арендодателей, которые могут полностью погасить всю задолженность по аренде посредством получения финансовой помощи, т. е. задолженность арендаторов меньше максимальной суммы предоставляемого гранта, которая в настоящее время определяется как сумма задолженности по арендной плате за 6 месяцев и за некоторыми исключениями не превышает 15 000 долларов США на объект.
 1. Например, арендодатель готов добровольно отказаться от любых задолженностей по арендной плате, превышающих максимальную сумму предоставляемого гранта.

Заявители, прошедшие отбор на получение гранта, должны соответствовать нижеприведенным критериям участия в программе:

- Арендная собственность находится в округе Лос-Анджелес.
- Арендодатель или владелец недвижимости обязан предоставить достоверное доказательство права собственности, независимо подтверждаемое источниками сторонних организаций.
- Информация в форме W9 должна быть проверена по записям Налогового управления США (Internal Revenue Service, IRS).
- Доказательство наличия договоренности по аренде подтверждается путем предоставления арендного договора.
- Пострадавшие арендаторы заселились в затронутые объекты до 7 января 2025 г., что может быть подтверждено, и у них имеются подтвержденные задолженности по арендной плате.
- Одобренные расходы должны быть подкреплены достоверной документацией.
- Заявитель должен относиться к одной из категорий, отвечающих требованиям программы, которые указаны на следующем слайде.

Арендаторы, пострадавшие от пожаров

К этой категории относятся арендодатели, чьи арендаторы напрямую пострадали от пожаров.

- Арендаторы должны были проживать в объекте до 7 января 2025 г.
- Доход домохозяйства арендатора за 2024 г. должен быть ниже 150 % от медианного дохода по региону (Area Median Income, AMI).
- Клиенты, потерявшие в связи с пожарами больше 10 % своего месячного дохода.
- Арендаторы, которые начали искать замещение дохода.
- Арендаторы, предоставившие письменную форму самосертификации, в которой указано, что они не могут платить за аренду по причине январских пожаров 2025 г.

Сумма грантов: До 6 (шести) месяцев покрытия задолженности по арендной плате, возникшей в связи с пожарами

Население, пострадавшее от пожаров

К этой категории относятся арендодатели, чьи арендаторы напрямую пострадали от пожаров и подпадают под определение арендаторов, пострадавших от пожаров, но не предоставили письменную форму самосертификации.

Сумма грантов: До 6 (шести) месяцев покрытия задолженности по арендной плате, возникшей в связи с пожарами

Арендаторы или домовладельцы, лишившиеся домов

К этой категории относятся арендаторы или домовладельцы, у которых истек срок получения помощи по оплате аренды, предоставляемой FEMA или страховой компанией.

Сумма грантов: До 6 (шести) месяцев покрытия задолженности по арендной плате, возникшей в связи с пожарами, но не более 15 000 долларов США

Арендодатели с арендными объектами, которые полностью покрываются в рамках закона округа Лос-Анджелес по стабилизации арендной платы и защите арендаторов (Rent Stabilization and Tenant Protections Ordinance, RSTPO)

К этой категории относятся мелкие арендодатели с объектами, которые полностью покрываются в рамках закона Rent Stabilization Tenant Protection Ordinance (RSTPO) и которые пустуют по причине ремонтных работ по устранению последствий пожаров.

- На затронутые арендные объекты должна быть оформлена ипотека, которая все еще выплачивается.
- Затронутые арендные объекты должны быть возвращены на рынок сдачи жилья в течение 12 месяцев после получения гранта.
- Заселение в эти объекты должно было произойти в течение 6 (шести) месяцев, предшествующих 7 января 2025 г.

Сумма грантов: До 6 (шести) месяцев покрытия задолженности по арендной плате, возникшей в связи с пожарами, но не более 15 000 долларов США



Домохозяйства, столкнувшиеся с экономическими трудностями в результате чрезвычайной ситуации

К этой категории относятся арендаторы и арендодатели с домохозяйствами арендаторов, испытывающими последствия чрезвычайных ситуаций или других возникших экономических трудностей.

К домохозяйствам, отвечающим требованиям программы, относятся домохозяйства, доход по которым внезапно снизился вследствие действий властей, нацеленных на сообщества иммигрантов, а также домохозяйства, которым грозит нестабильность жилищных условий или выселение.

Сумма грантов: До 6 (шести) месяцев покрытия задолженности по арендной плате, возникшей в связи с пожарами, но не более 15 000 долларов США

Внимание! Критерии соответствия требованиям программы не требуют раскрытия иммиграционного статуса членов домохозяйства. Однако в округе признают уникальные экономические трудности, с которыми сталкиваются домохозяйства, когда получателей дохода задерживают в результате действий федеральных иммиграционных органов.

Учитывая недавнее распространение такой практики в регионе и ее влияние на домохозяйства задержанных лиц, программа стремится обеспечить содействие этой группе населения. Поэтому, если домохозяйство указывает, что его экономические трудности связаны с недавними действиями федеральных силовых органов, программа может запросить доказательства, чтобы удостовериться, что домохозяйство пострадало в результате задержания иммигрантов. Если вы не располагаете этими доказательствами или предпочитаете не раскрывать эту информацию, вы все еще можете соответствовать критериям помощи в оплате аренды, если испытываете экономические трудности.



Свидетельство заявителя необходимо отправить в качестве обязательного документа в процессе подачи заявки. Свидетельство заявителя подтверждает правдивость информации, изложенной в заявке, и является документом, имеющим юридическую силу.

Следующие свидетельства включаются в заявку (если это применимо) и служат условием принятия гранта:

- Статус мелкого арендодателя (например, законного владельца не более четырех арендных объектов)
- Начало поиска замещения дохода
- Факт, что происшедшее напрямую повлияло на финансовое состояние, в результате чего потеряно больше 10 % месячного дохода, получаемого до пожаров
- Получаемая в прошлом помощь в оплате аренды или ипотеки от FEMA и/или страховой компании
- Заявление о том, что получение этого гранта полностью покрывает задолженность по арендной плате за допустимый период времени*
- Обязательство вернуть объекты на рынок сдачи жилья в течение 12 месяцев после получения гранта

*Отказ от задолженности по арендной плате, превышающей максимальную сумму гранта, является добровольным и не обязателен для арендодателей.



LOS ANGELES COUNTY
EMERGENCY
RENT RELIEF



**LOS ANGELES COUNTY
EMERGENCY
RENT RELIEF**

Документация, необходимая для получения права на участие

1. Удостоверение личности.
2. Подтверждение дохода.
3. Подтверждение права собственности.
4. Подтверждение сдачи в аренду объекта, на который подается заявка.
5. Подтверждение задолженности по аренде.
6. И в дополнение к пунктам выше: подтверждение одобренных непокрытых расходов.
7. Подтверждение потребностей, связанных с ремонтными работами по устранению последствий пожаров
8. Подтверждение факта депортации и/или задержания

Для рассмотрения кандидатуры в рамках программы для получения помощи в оплате аренды или коммунальных услуг нужно подать такие документы вместе с заявкой (список этих документов не является исчерпывающим). На усмотрение DCBA в округе Лос-Анджелес и в целях обеспечения соблюдения рекомендаций программы могут быть в любой момент истребованы дополнительные документы в процессе рассмотрения факта соблюдения критериев).

1. Одна форма удостоверения личности, например:

- a. удостоверение личности с фотографией государственного образца: это могут быть действительные водительские права, ID-карта штата, паспорт (в том числе загранпаспорт) или военный билет; или
- b. свидетельство о рождении: заверенная копия свидетельства о рождении заявителя; или
- c. карта социального страхования: оригинал или заверенная копия карты социального страхования заявителя; или
- d. грин-карта или документация об иммиграционном статусе: от не граждан США — документы, подтверждающие их иммиграционный статус, например, карта постоянного резидента (грин-карта) или рабочая виза; или
- e. свидетельство о принятии в гражданство: для принятых в гражданство лиц — копия свидетельства о принятии в гражданство; или
- f. свидетельство о гражданстве: для лиц, которые приобрели гражданство США иными способами, например, через родителей, — копия свидетельства о гражданстве; или
- g. карта племенной идентификации: для членов признанных коренных американских племен — действительная племенная ID-карта или
- h. консульская идентификационная карта: для иностранных граждан: консульская ID-карта, выданная посольством или консульством в стране рождения; или
- i. регистрационная карта избирателя: действительная регистрационная карта избирателя в некоторых случаях также может использоваться как удостоверение личности; или
- j. карта государственной помощи: некоторые штаты выдают карты государственной помощи, которые могут использоваться в качестве удостоверения личности в правительственных программах;
- k. ID учащегося школы или колледжа: если заявитель является учащимся, может приниматься текущая ID-карта школы или колледжа; или
- l. счет за коммунальные услуги: подтвердить личность можно по недавним счетам за коммунальные услуги (например, за электричество, воду, газ) с указанием ФИО и адреса заявителя; или
- m. банковские выписки: удостоверением личности также могут служить недавние банковские выписки с указанием ФИО и адреса заявителя;
- n. регистрация транспортного средства: для владельцев транспортных средств — копия формы регистрации ТС с указанием ФИО и адресом владельца; или
- o. ID-карта трудоустройства: ID-карта нынешнего сотрудника, выданная работодателем заявителя; или
- p. письмо от правительственного ведомства: письмо от правительственного ведомства, подтверждающее личность заявителя; или
- q. в отдельных случаях могут потребоваться другие документы.

Продолжение на следующей странице.

2. Одна форма доказательства дохода, например:

- a. федеральные налоговые декларации: копии самых последних федеральных налоговых деклараций (от 2021 г. и по настоящее время), в том числе все вложения и дополнения; или
- b. формы W-2: копии форм W-2 на каждого работодателя за предыдущий год; или
- c. платежные ведомости: последние платежные ведомости за последние несколько месяцев, в которых демонстрируется стабильный доход; или
- d. письмо с подтверждением трудоустройства: письмо от работодателя, где указаны должность, зарплата и период трудоустройства заявителя; или
- e. заявление о помощи по социальному обеспечению: заявление, в котором указана сумма полученной помощи по социальному обеспечению; или
- f. доход от пенсии или в результате отставки: документация с подтверждением дохода от пенсии в результате отставки, например, заявление о получении пособий; или
- g. пособие по безработице: документация с подтверждением получения пособия по безработице в соответствующих случаях; или
- h. доход по инвалидности: доказательство получения дохода по инвалидности, например, заявления о получении таких пособий; или
- i. алименты или выплаты по содержанию ребенка: судебные документы или письменные договоры с указанием полученных алиментов или выплат по содержанию ребенка; или
- j. доход в результате аренды: документация с подтверждением дохода, полученного от сдачи в аренду своей собственности; или
- k. Проценты и дивиденды: выписки из банков или финансовых учреждений, где указаны проценты и доход от дивидендов; или
- l. банковские выписки: копии актуальных банковских выписок, где указаны постоянные депозиты и остатки на счетах; или
- m. сберегательные облигации: доказательство процентов, полученных от сберегательных облигаций; или
- n. ветеранские льготы: документация с подтверждением полученных ветеранских льгот; или
- o. государственная помощь или помощь в рамках программы TANF: доказательство любой полученной государственной помощи или помощи в рамках программы помощи нуждающимся семьям (Temporary Assistance for Needy Families, TANF); или
- p. компенсация работникам: документация с подтверждением компенсации работникам; или
- q. выписки с подтверждением выплат: выписки с указанием дохода, полученного от выплат; или
- r. акции или облигации: документация с указанием дохода, полученного от акций или облигаций; или
- s. трастовый доход: доказательство дохода, полученного от трастов; или
- t. другая правительственная помощь: документация с указанием другой полученной правительственной помощи; или
- u. доход, полученный от самозанятости: в случае самозанятости — копии налоговых деклараций и выписки с указанием доходов/расходов; или
- v. объяснительные письма: письмо с объяснением любых особых обстоятельств, влияющих на доход; или
- w. в отдельных случаях могут потребоваться другие документы.

Продолжение на следующей странице.

3. Одна форма доказательства права собственности (только для владельцев собственности), например:

- a. свидетельство: копия свидетельства о собственности с указанием ФИО заявителя в качестве владельца;
- b. договор страхования права собственности: копия договора страхования права собственности, который подтверждает право собственности и любые его отягощения; или
- c. налоговая декларация на собственность: текущая налоговая декларация на собственность или ведомость с указанием права собственности; или
- d. заявление об ипотеке: актуальное заявление об ипотеке с указанием заявителя в качестве заемщика; или
- e. договор страхования права домовладельцев: копия текущего договора страхования права собственности домовладельца; или
- f. отчет оценки собственности: актуальный отчет оценки собственности с указанием ФИО заявителя в качестве владельца; или
- g. уведомление об оценке собственности: копия уведомления об оценке собственности от местного бюро налоговой оценки; или
- h. заявление о кредитной линии под залог жилой недвижимости (Home Equity Line of Credit, HELOC): в применимых случаях — заявление о кредитной линии под залог жилой недвижимости; или
- i. договор купли жилища: копия договора, заключаемого при приобретении собственности; или
- j. заявление о взаиморасчете (HUD-1): заявление о взаиморасчете по форме HUD-1, заполняемое во время приобретения собственности; или
- k. заявление об отказе от прав: если право собственности было передано через заявление об отказе от прав, копия этого заявления; или

- l. экспертиза недвижимости: отчет об экспертизе недвижимости; или
- m. гарантийный акт: если право собственности было передано через гарантийный акт, копия этого акта; или
- n. счет за коммунальные услуги: недавние счета на коммунальные услуги, адресованные заявителю и направленные на адрес местонахождения собственности; или
- o. в отдельных случаях могут потребоваться другие документы.

Продолжение на следующей странице.

4. Одна форма доказательства съема объекта, на который подается заявка, например:

- a. текущий подписанный договор аренды; или
- b. другой договор в письменной форме; или
- c. копии погашенных чеков или банковских выписок с указанием арендных платежей на пользу арендодателя; или
- d. в отдельных случаях могут потребоваться другие документы.

5. Одна форма доказательства наличия задолженности по арендным платежам, например:

- a. текущая книга учета арендных платежей, документирующая задолженность арендатора (по каждому месяцу, включая любую помощь в аренде, ранее выплаченную непосредственно арендодателю, если таковая имеется)
- b. справка/письмо о текущей арендной плате от арендодателя или управляющей компании
- c. Предварительные уведомления о выселении, включая уведомление о необходимости внести плату за 15 дней, 3 дня или другой период (в них должна быть указана сумма невыплаченной арендной платы).

6. Одна форма доказательства непокрытых одобренных расходов, например:

- a. текущие счета за коммунальные услуги, подтверждающие задолженность по остатку за газ, электричество, воду и/или вывоз мусора от компаний, включая, помимо прочего, Southern California Edison, Southern California Gas Company, WM, Consolidated Disposal Service, Allied Waste Services;
- b. услуги по обустройству ландшафта;
- c. любые применимые взносы, которые должен оплатить арендатор в рамках договора аренды и арендные платежи;
- d. расходы на содержание/обслуживание удобств, включенных в договор аренды и включенных в арендную плату за объект; и
- e. любые штрафы за просрочку платежа, понесенные в результате того, что арендодатель не может оплатить любые допустимые расходы на коммунальные услуги и содержание/техническое обслуживание, указанные выше.

7. Для объектов, пустующих по причине ремонта, связанного с устранением последствий пожара, доказательством может служить следующее:

- a. Копии всех актов оценки, договоров, счетов, счетов-фактур, погашенных чеков и любых других документов, необходимых для проверки затрат на ремонт и их финансирования.
- b. Копии рабочих планов и разрешений, выданных на ремонтные работы (если они доступны).
- c. Предполагаемые даты начала и завершения ремонта (если они известны).

8. Доказательством факта выселения и/или задержания может служить следующее:

- a. Доказательство можно получить путем поиска по базе данных на сайтах <https://locator.ice.gov/odls/#/search> (по данным о задержаниях) или <https://acis.eoir.justice.gov/en/> (по данным иммиграционного суда).
- b. Любой документ, выданный Министерством внутренней безопасности (Службой иммиграции и таможенного контроля или Погранично-таможенной службой) и указывающий, что член домохозяйства был задержан в целях иммиграционного надзора или депортирован.
- c. Наличие юридического сопровождения со стороны адвоката, представляющего арендатора при разбирательствах по вопросам иммиграционного надзора.
- d. Письмо-соглашение с адвокатом, который будет представлять арендатора при разбирательствах по вопросам иммиграционного надзора.
- e. Сообщение от общественной организации, предоставляющей услуги иммигрантам, по вопросу депортации и/или задержания.
- f. Свидетельство, заполненное арендатором, но только в том случае, если невозможно представить указанные выше документы.

ПРИМЕЧАНИЕ. В отдельных случаях могут потребоваться другие документы.

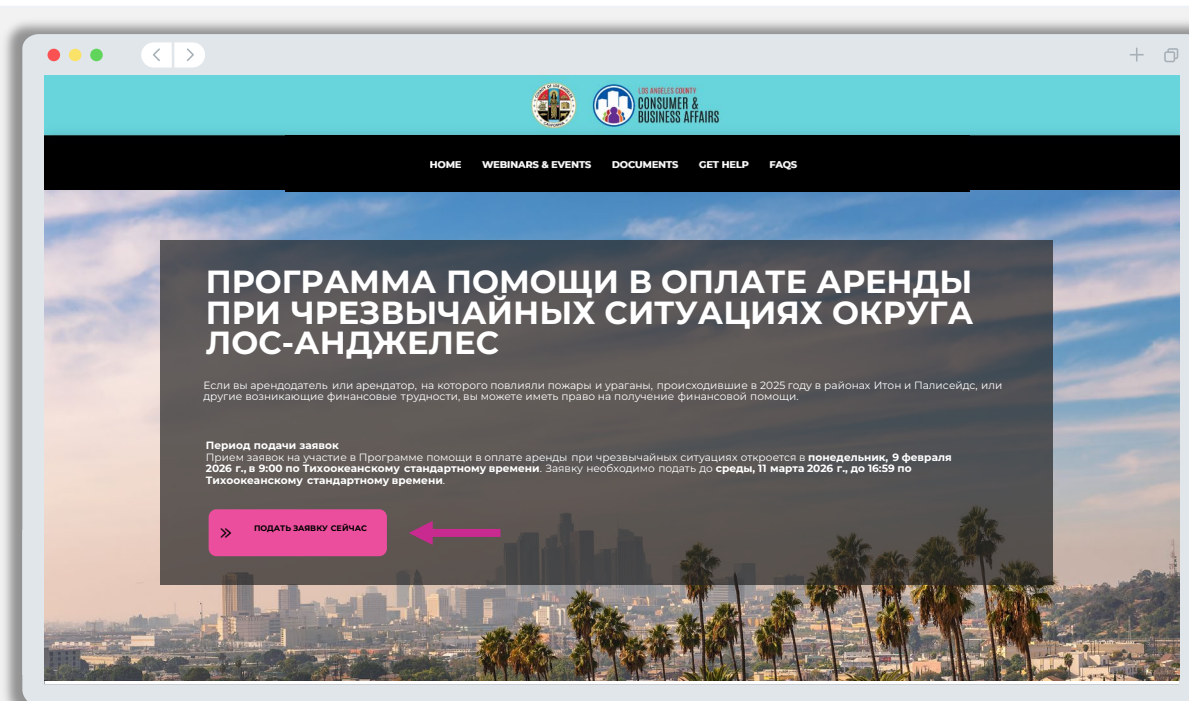


LOS ANGELES COUNTY
EMERGENCY
RENT RELIEF

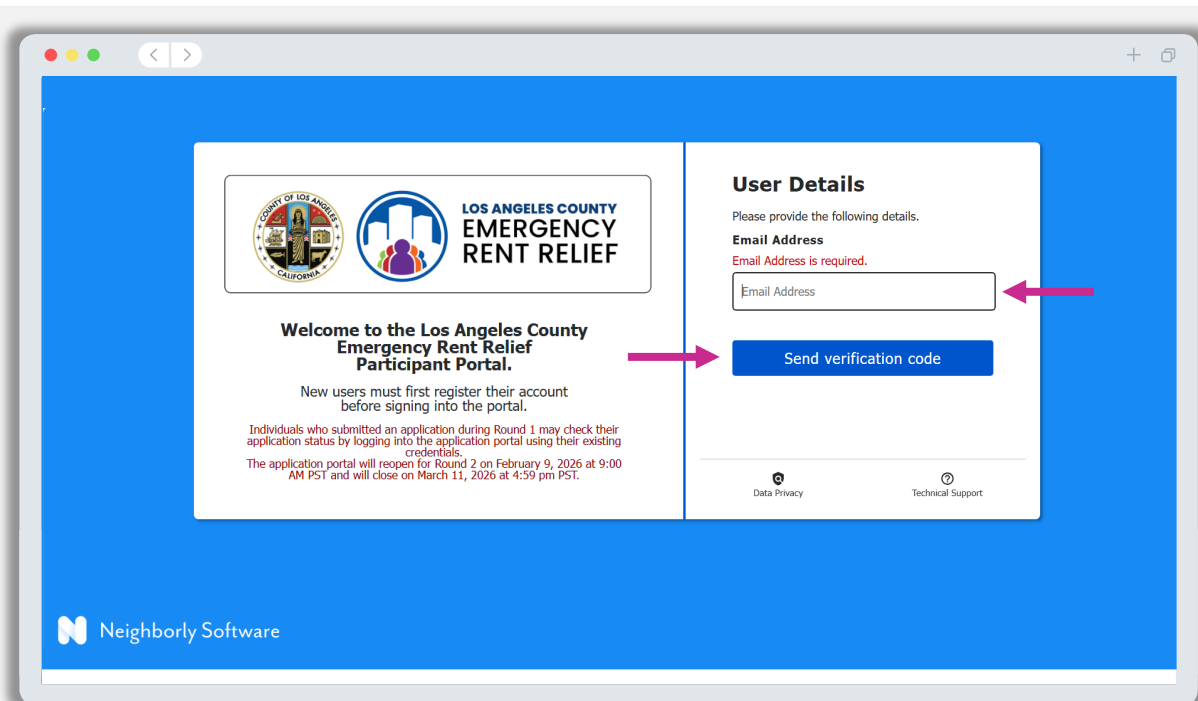


**LOS ANGELES COUNTY
EMERGENCY
RENT RELIEF**

**Как начать процедуру подачи
заявки**

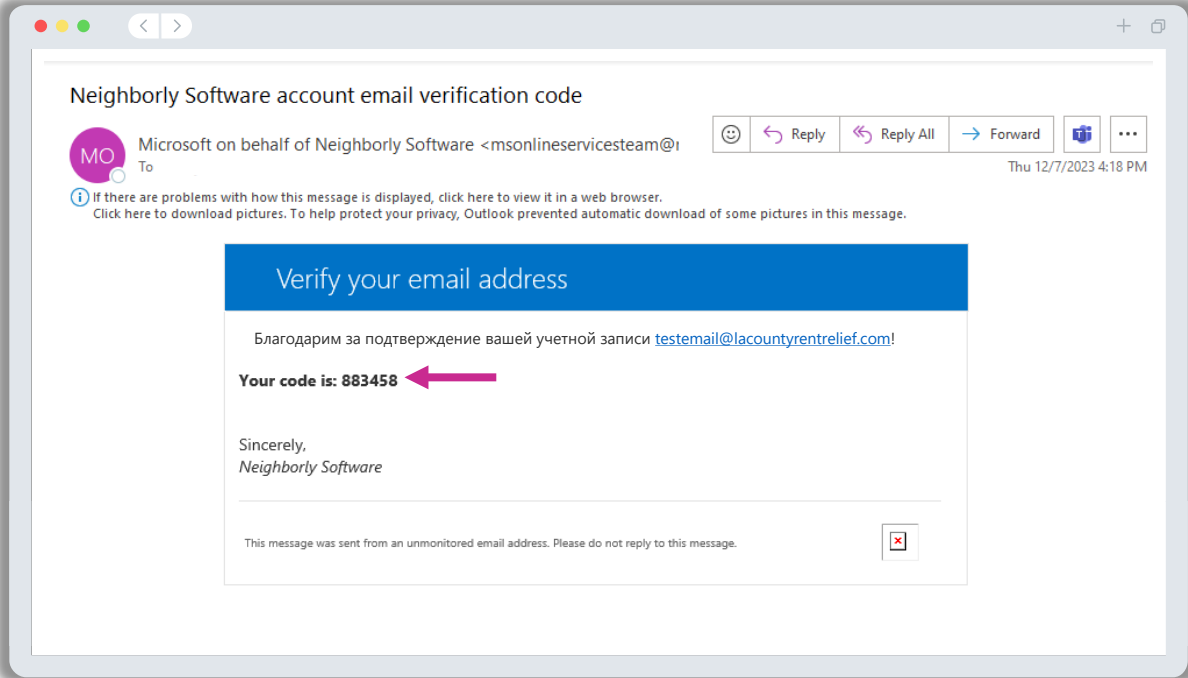
**1**

Перейдите на сайт www.lacountyrentrelief.com и нажмите на кнопку **ПОДАТЬ ЗАЯВКУ СЕЙЧАС**. Вы будете перенаправлены на портал заявок.

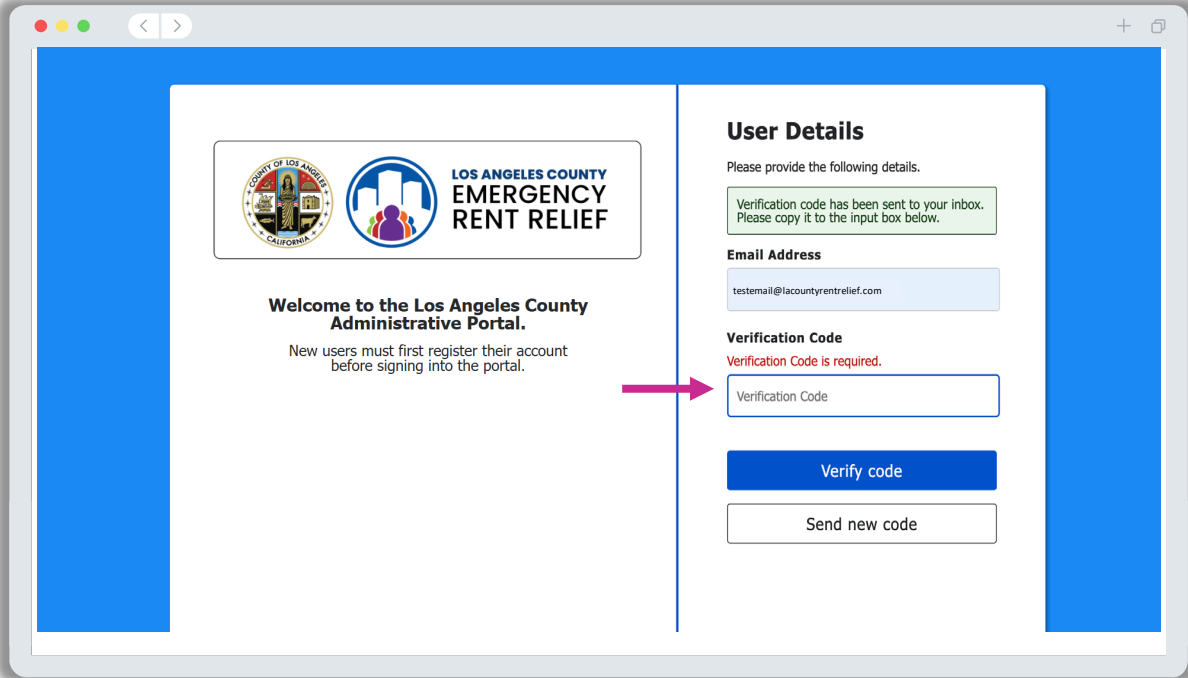
**2**

Вам необходимо будет зарегистрировать учетную запись для получения доступа к portalу подачи заявок.

1. Введите свой адрес эл. почты и нажмите на кнопку **ОТПРАВИТЬ КОД ПОДТВЕРЖДЕНИЯ**.



3 Копия будет отправлена на ваш адрес электронной почты для проверки.
(Важное примечание: код выше представлен лишь для наглядности. Вы получите свой собственный уникальный код).



4 Скопируйте код подтверждения из электронной почты и введите его в поле.

LOS ANGELES COUNTY EMERGENCY RENT RELIEF

Welcome to the Los Angeles County Emergency Rent Relief Participant Portal.

New users must first register their account before signing into the portal.

Individuals who submitted an application during Round 1 may check their application status by logging into the application portal using their credentials.
The application portal will reopen for Round 2 on February 9, 2026 at 9:00 AM PST and will close on March 11, 2026 at 4:59 pm PST.

User Details

Please provide the following details.

E-mail address verified. You can continue now.

Email Address
testemail@lacountyrentrelief.com

Change e-mail

New Password
New Password

Confirm New Password
Confirm New Password

Given Name
Given Name

Surname
Surname

Create

5 Введите свои имя и фамилию, затем создайте пароль для учетной записи. Пароли должны содержать по крайней мере 12 знаков, буквы верхнего и нижнего регистров, цифру и специальный знак.

LOS ANGELES COUNTY EMERGENCY RENT RELIEF

Welcome to the Los Angeles County Emergency Rent Relief Participant Portal.

New users must first register their account before signing into the portal.

Individuals who submitted an application during Round 1 may check their application status by logging into the application portal using their existing credentials.
The application portal will reopen for Round 2 on February 9, 2026 at 9:00 AM PST and will close on March 11, 2026 at 4:59 pm PST.

Sign in

Don't have an account? [Sign up now](#)

Email Address
Please enter your Email Address

Email Address

Password
Please enter your password

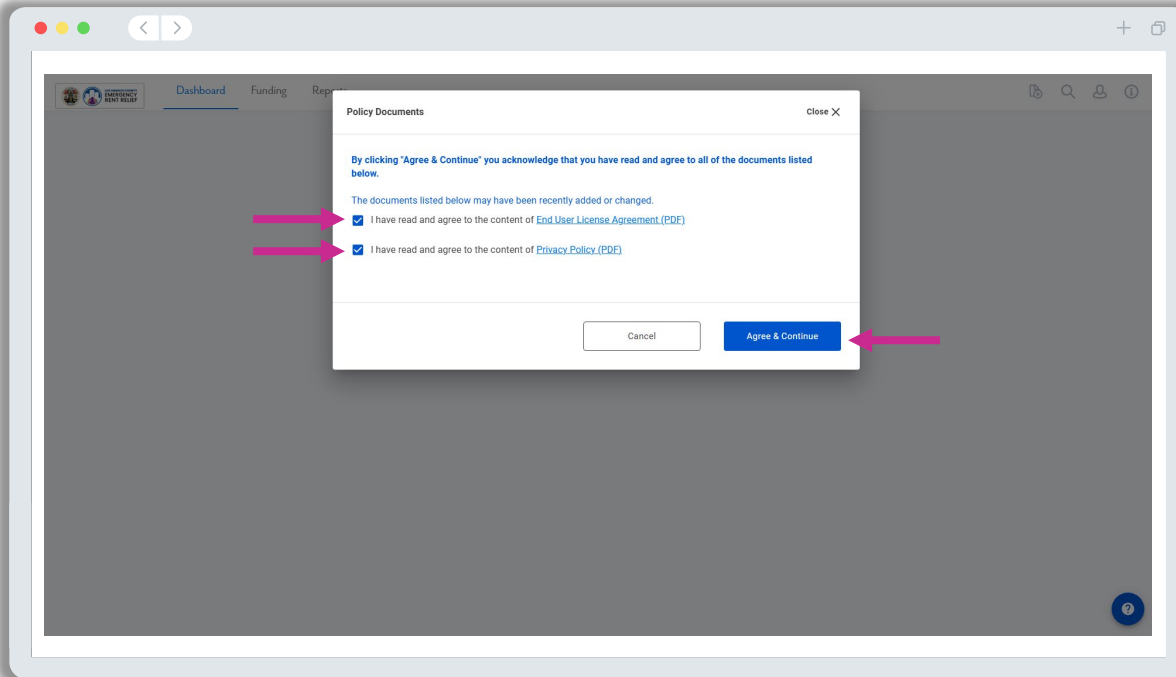
Password

[Forgot your password?](#)

Sign in

[Language Preference](#) [Data Privacy](#) [Technical Support](#)

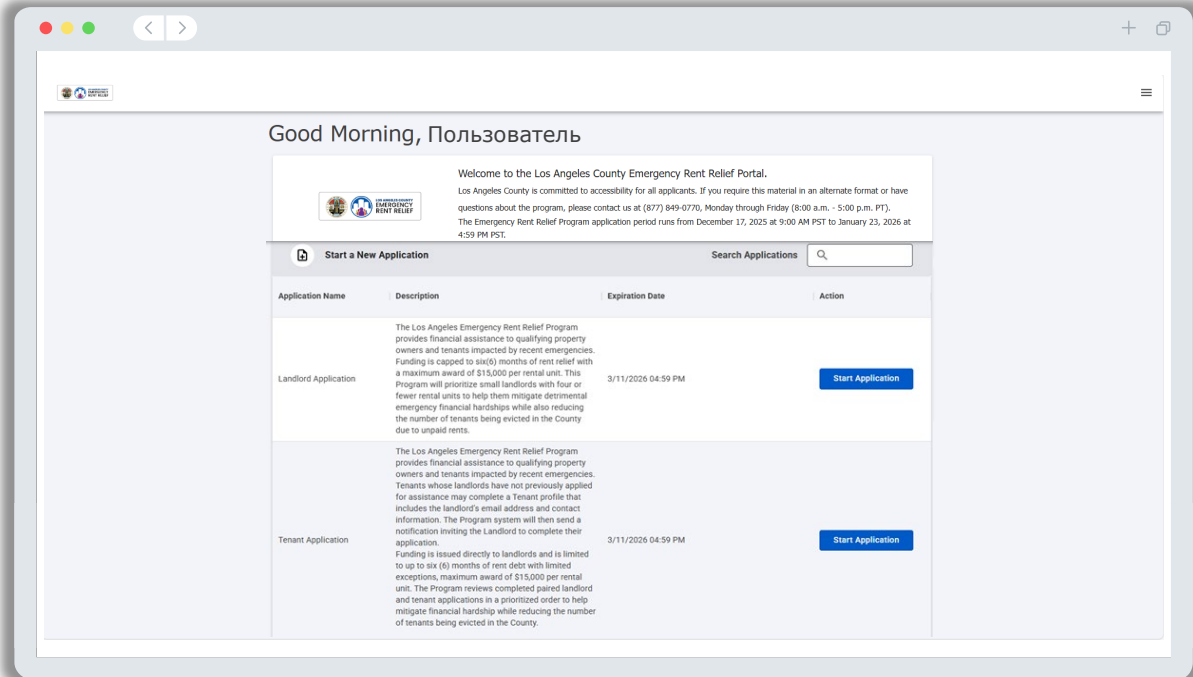
6 После создания пароля вас перенаправят на страницу входа в портал.



7

Ознакомьтесь с **ЛИЦЕНЗИОННЫМ ДОГОВОРОМ КОНЕЧНОГО ПОЛЬЗОВАТЕЛЯ** и **ПОЛИТИКОЙ КОНФИДЕНЦИАЛЬНОСТИ**. Поставьте отметки в обоих полях, чтобы дать согласие на документы. Чтобы продолжить, нажмите на кнопку **ПРИНЯТЬ И СОГЛАСИТЬСЯ**.

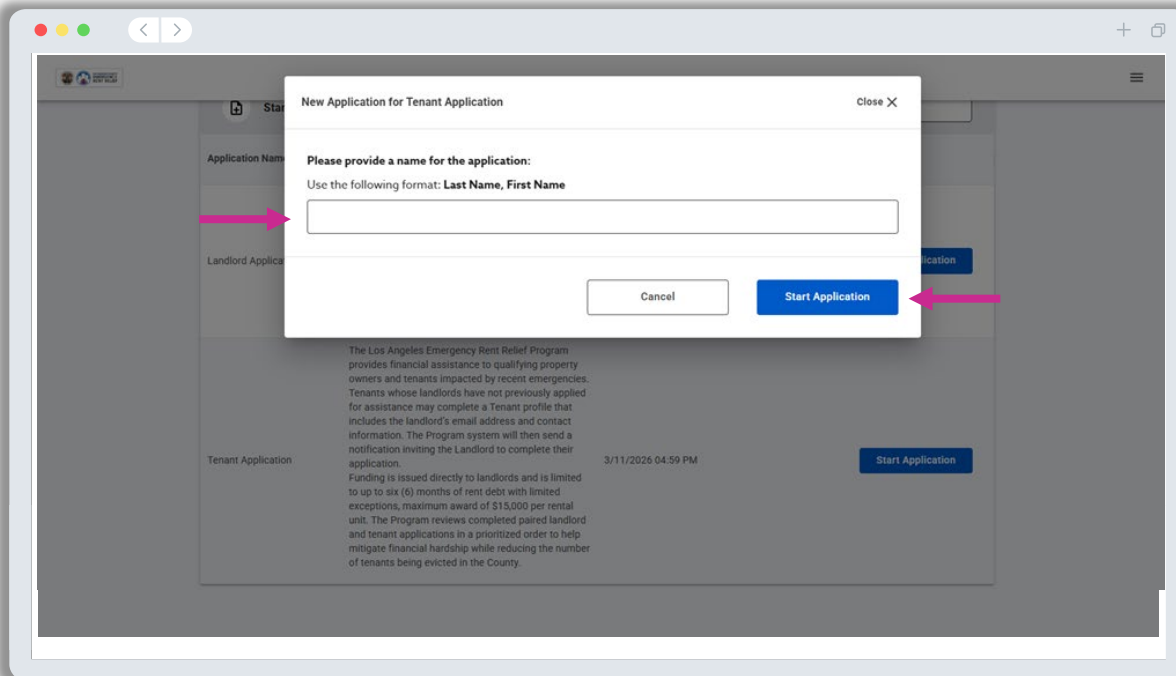
Выберите, хотите ли вы получать текстовые (SMS) уведомления о вашей заявке.



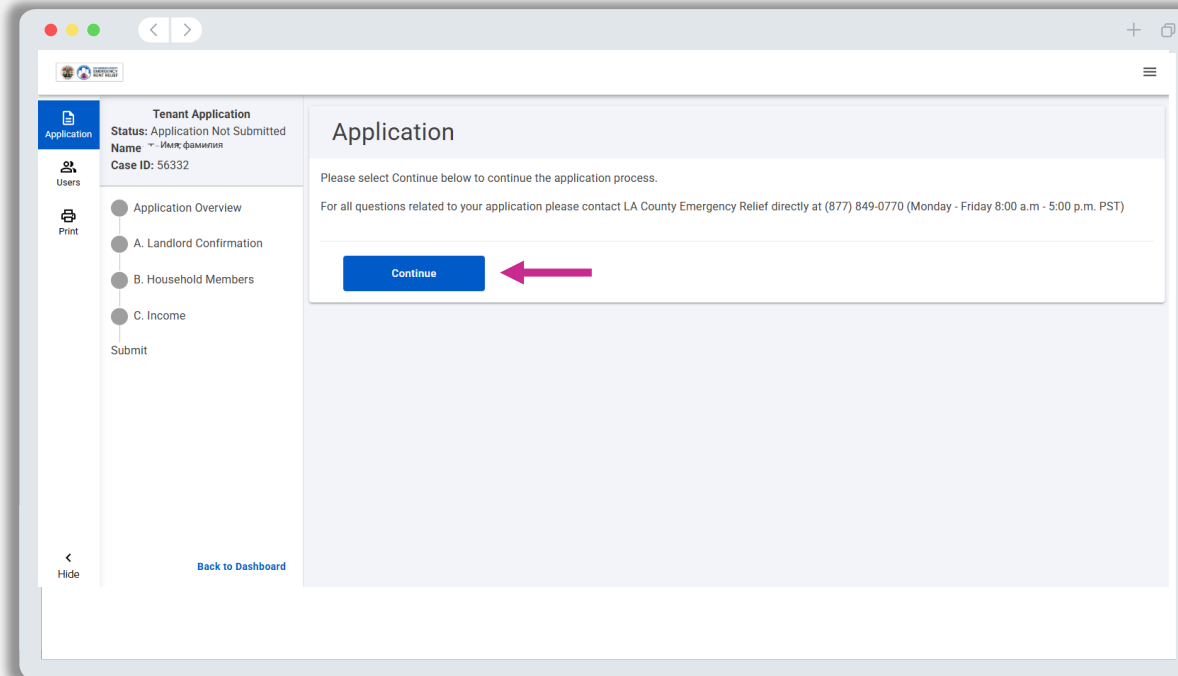
8

Чтобы начать процедуру подачи заявки для арендодателей или арендаторов, нажмите на кнопку **НАЧАТЬ ПРОЦЕСС ПОДАЧИ ЗАЯВКИ**. Не подавайте несколько заявок, потому что это может привести к задержке в рассмотрении вашей заявки или ее отклонению.

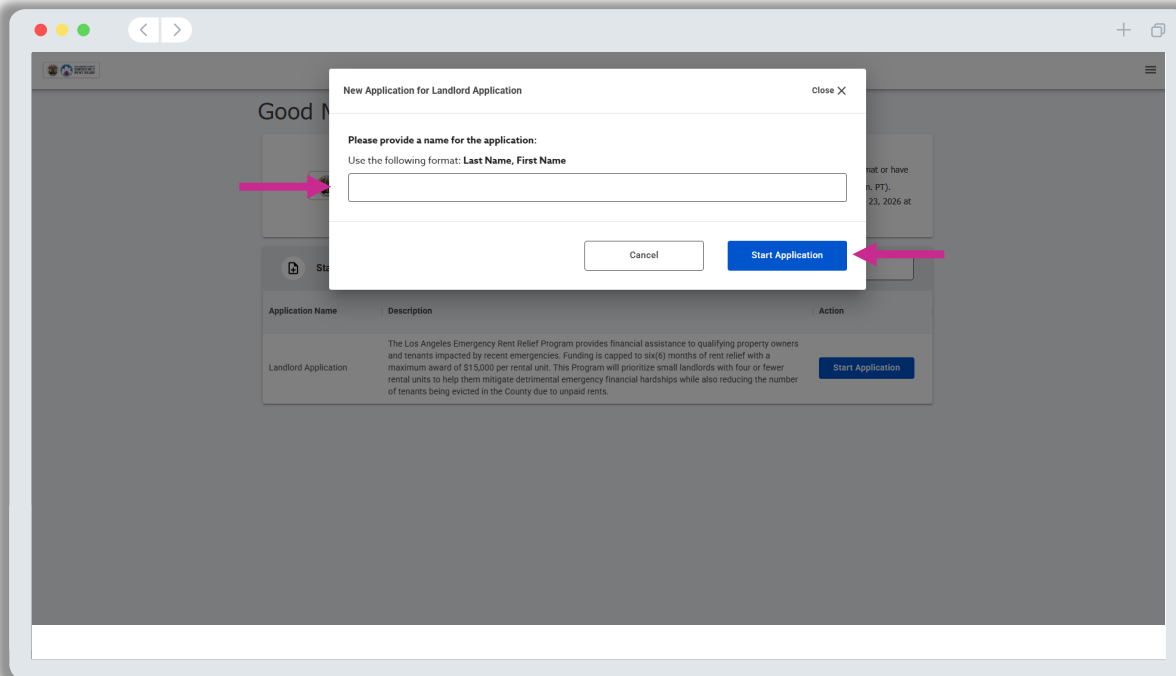
Если вы начали процесс подачи заявки в ходе Раунда 1, но не отправили ее, вы можете войти на портал с имеющимися учетными данными и продолжить. Вы сможете заполнить и отправить свою заявку.

**9a**

Введите свои имя и фамилию в следующем формате: *Фамилия, имя*. Для продолжения нажмите на кнопку **НАЧАТЬ ПРОЦЕСС ПОДАЧИ ЗАЯВКИ**.

**10a**

Для начала процесса подачи заявки нажмите на кнопку **НАЖМИТЕ ЗДЕСЬ ДЛЯ ПРОДОЛЖЕНИЯ**. Вы будете перенаправлены в первый раздел заявки под названием **ОБЗОР ЗАЯВКИ**.



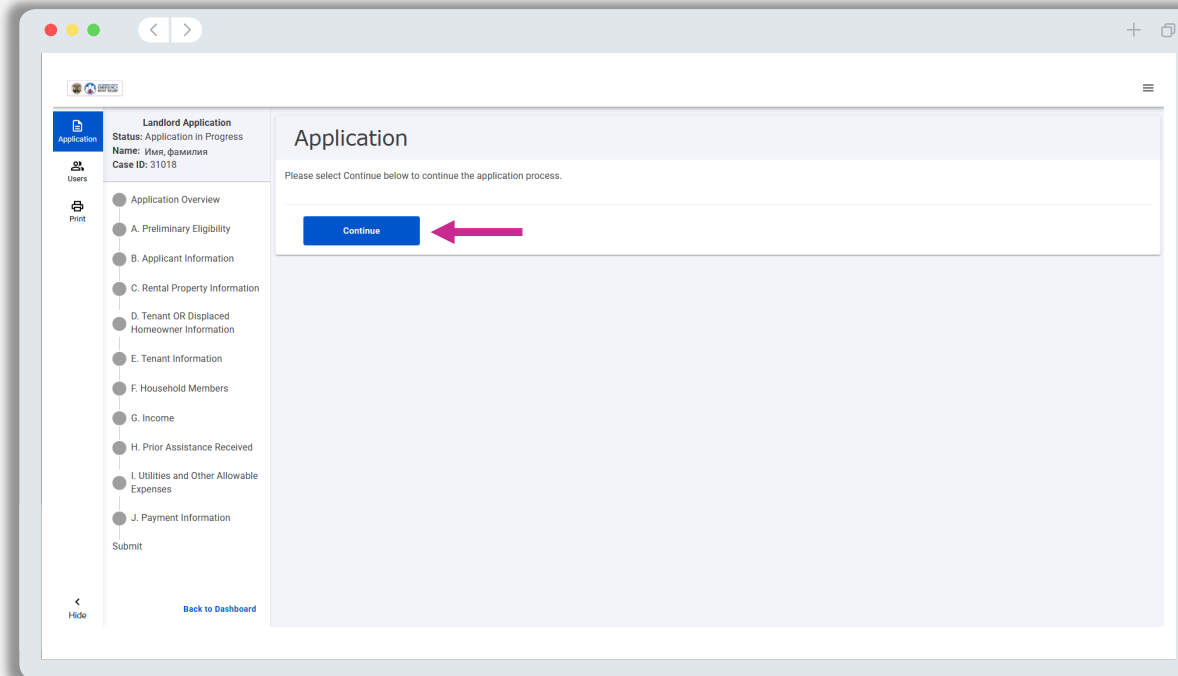
New Application for Landlord Application

Please provide a name for the application:
Use the following format: Last Name, First Name

Cancel Start Application

9b

Введите свои имя и фамилию в следующем формате: *Фамилия, имя*. Для продолжения нажмите на кнопку **НАЧАТЬ ПРОЦЕСС ПОДАЧИ ЗАЯВКИ**.



Landlord Application

Status: Application in Progress
Name: Имя, фамилия
Case ID: 31018

Application Overview

- A. Preliminary Eligibility
- B. Applicant Information
- C. Rental Property Information
- D. Tenant OR Displaced Homeowner Information
- E. Tenant Information
- F. Household Members
- G. Income
- H. Prior Assistance Received
- I. Utilities and Other Allowable Expenses
- J. Payment Information

Submit

Back to Dashboard

Application

Please select Continue below to continue the application process.

Continue

10b

Для начала процесса подачи заявки нажмите на кнопку **НАЖМИТЕ ЗДЕСЬ ДЛЯ ПРОДОЛЖЕНИЯ**. Вы будете перенаправлены в первый раздел заявки под названием **ОБЗОР ЗАЯВКИ**.



LOS ANGELES COUNTY
EMERGENCY
RENT RELIEF

Процедура подачи заявки

Важные примечания для процедуры подачи заявки

Удостоверение заявителя.

Удостоверение заявителя — это заявление, сделанное под страхом наказания за лжесвидетельство. Следующие свидетельства включаются в заявку (если это применимо) и служат условием принятия гранта:

- законный собственник по крайней мере четырех объектов
- Начало поиска замещения дохода
- Факт, что происшедшее напрямую повлияло на финансовое состояние, в результате чего потеряно больше 10 % месячного дохода, получаемого до пожаров
- Получение в прошлом помощи в оплате аренды или ипотеки от FEMA и/или страховой компании
- Заявление о том, что получение этого гранта полностью покрывает задолженность по арендной плате за допустимый период времени
- Обязательство вернуть объекты на рынок сдачи жилья в течение 12 месяцев после получения гранта

Одна заявка на арендный объект

Не подавайте несколько заявок. При подаче нескольких заявок процесс рассмотрения вашей заявки может задерживаться.

- Ни одному лицу не разрешается подавать и получать одобрение на более чем одну заявку для одного и того же арендного объекта.
- Арендодатель и арендатор не могут быть одним и тем же лицом.

Важные примечания для процедуры подачи заявки

Личная идентификационная информация (Personal Identification Information, PII)

Личная идентификационная информация не может передаваться арендаторами или арендодателями по электронной почте.

- Вся документация, сопровождающая заявку, выгружается напрямую заявителями на портал для подачи заявок.

Все члены команды по управлению делом проходят обучение на примерах PII, которые часто используются в программе, а также по своим обязанностям в отношении поддержания и защиты конфиденциальности этих данных.

Проверка информации

У арендаторов могут запросить подтверждение информации, предоставленной в заявке арендодателя, в том числе:

- подтверждение уровней дохода, указанного в заявке;
- подтверждение текущего места проживания в рассматриваемом объекте (т.е. объекте, для которого арендодатель подает запрос на помощь).

Представитель по программе свяжется с вашим арендодателем/арендатором по вопросу недостающей информации или документации по вашей заявке в рамках Программы помощи в оплате аренды при чрезвычайных ситуациях округа Лос-Анджелес. Отсутствие ответа от арендодателя/арендатора может привести к задержке рассмотрения заявки или ее отклонению.

Внимание! Финансирование грантовой программы ограничено. Количество заявителей, отвечающих требованиям к участию, может превысить доступный лимит средств. Подача заявки и/или соблюдение требований к участию в программе не гарантирует финансирование.



LOS ANGELES COUNTY
EMERGENCY
RENT RELIEF

Предварительный просмотр заявки

Нажмите здесь, чтобы предварительно просмотреть заявку арендодателя на [АНГЛИЙСКОМ ЯЗЫКЕ](#).

Нажмите здесь, чтобы предварительно просмотреть заявку арендатора на [АНГЛИЙСКОМ ЯЗЫКЕ](#).

Вскоре будет доступна на других языках! Вы сможете просмотреть заявку на следующих языках:

- Арабский
- Армянский
- Китайский (упрощенный и традиционный)
- Фарси
- Хинди
- Японский
- Кхмерский/камбоджийский
- Корейский
- Русский
- Испанский
- Тагалог
- Тайский
- Вьетнамский

Не забывайте проверять новую информацию на www.lacountyrentrelief.com.



**LOS ANGELES COUNTY
EMERGENCY
RENT RELIEF**

Процедура рассмотрения



Специалисты по вашему делу в рамках данной программы просмотрят такую информацию, не ограничивающуюся определенными данными для определения права на участие заявителя:

- a. Подтверждение того, что арендная собственность находится в географических границах действия программы (в округе Лос-Анджелес).
- b. Подтверждение права собственности на арендный объект на основании документации заявителя и оценки, проводимой сторонними организациями.
- c. Подтверждение личности и договоренности по аренде с арендатором.
- d. Подтверждение факта проживания соответствующего арендатора в объекте в настоящее время.
- e. Подтверждение факта начисления задолженности по оплате аренды и соответствующих расходов на 17 декабря 2024 г. или более позднюю дату
- f. Подтверждение того, что арендатор заполнил *форму самосертификации*, чтобы защитить себя от выселения (категория 1)
- g. Подтверждение того, что арендатор начал искать замещение дохода.
- h. Подтверждение того, что происшедшее прямо повлияло на финансовое состояние арендатора, в результате чего его месячный доход снизился больше чем на 10 % по сравнению с ситуацией до пожаров
- i. Подтверждение среднего дохода по району (AMI) заявителя и/или арендатора.
- j. Подтверждение платежных данных и информации по форме W9 через источники сторонних организаций.
- k. Расчет присужденной суммы.

Помимо определения правомочности заявителя процедура рассмотрения заявки гарантирует запрет дублирования выплат путем подтверждения следующих минимальных критериев:

- a. Ни одному лицу не разрешается подавать и получать одобрение на более чем одну заявку для одного и того же арендного объекта.
- b. Арендодатель и арендатор не могут быть одним и тем же лицом.

Если в заявке отсутствует информация и/или требуется дополнительная документация для вынесения рекомендации в отношении права на участие, специалист по вашему делу свяжется с заявителем по предпочтительному способу связи (напр. телефон или эл. почта) и перерегистрирует этот запрос на портале для заявок.

Вы можете зайти в учетную запись на портале и проверить обновления статуса в любое время. Различные статусы заявки и их значения см. на [страницах 27–29](#).

Продолжение на следующей странице.

Часто и в любое время проверяйте портал заявок, чтобы узнать об обновлении статуса вашей заявки по Программе помощи в оплате аренды при чрезвычайных ситуациях округа Лос-Анджелес и связанных с ней сопутствующих требованиях.

Статус рассмотрения заявки	Что это значит
Заявка не подана	Заявитель начал процесс подачи заявки, однако заявка не была подана. <ul style="list-style-type: none">Заявитель все еще может вносить изменения в заявку в процессе ее подачи. Как только заявитель подаст заявку, то уже не сможет вносить изменения без помощи специалиста по делу.
Заявка подана: в процессе передачи группе по вопросам присвоения места в списке ожидания	Заявитель отправил заявку и ожидает присвоения приоритета.
Заявка подана: группа 1 в списке ожидания	Заявитель подал заявку, и на основании данных по приоритетности она получила наивысший приоритет.
Заявка подана: группа 2 в списке ожидания	Заявитель подал заявку, и на основании данных по приоритетности она получила второй приоритет. <ul style="list-style-type: none">Дело со вторым приоритетом будет рассмотрено сразу после подачи файлов с наивысшим приоритетом
Заявка подана: группа 3 в списке ожидания	Заявитель подал заявку, и на основании данных по приоритетности она получила третий приоритет. <ul style="list-style-type: none">Рассмотрение дела с третьим приоритетом зависит от результатов рассмотрения дел с наивысшим и вторым приоритетами.
Заявка подана: группа 4 в списке ожидания	Заявитель подал заявку, и на основании данных по приоритетности она получила четвертый приоритет. <ul style="list-style-type: none">Рассмотрение дела с четвертым приоритетом зависит от результатов рассмотрения дел с наивысшим, вторым и третьим приоритетами.
Проверка факта получения заявки	Дело будет закреплено за соответствующим специалистом.
Профиль арендатора не требуется	Профили арендаторов, назначенные домовладельцам, лишившимся домов, и владельцам собственности с пустующими объектами
Заявка арендодателя рассмотрена: Не удалось продолжить обработку	После пересмотра командой по управлению делами продолжить обработку заявки не удалось. Уведомление направлено арендодателю руководителем или специалистом по делу.

Продолжение на следующей странице.

Часто и в любое время проверяйте портал заявок, чтобы узнать об обновлении статуса вашей заявки по Программе помощи в оплате аренды при чрезвычайных ситуациях округа Лос-Анджелес и связанных с ней сопутствующих требованиях.

Статус рассмотрения заявки	Что это значит
Ожидание дополнительной информации	Специалист по делу запросил от арендодателя/владельца собственности дополнительную информацию и/или документацию, которой не хватало в заявке.
Ожидание дополнительной информации от арендатора	В заявке арендодателя присутствует вся обязательная документация, однако арендатор не подтвердил свое право на участие. Специалист по делу запросит недостающую информацию от арендатора
Заявка в процессе рассмотрения	Заявка в настоящее время рассматривается командой по управлению делом.
Передана для получения оплаты	По делу одобрены выплаты. Дело передано команде по выплатам.
Контрольная проверка до момента выплаты	Контрольная проверка проводится до осуществления выплаты.
Выплачено	Выплата была осуществлена в пользу заявителя.
Заявка подана: не соответствует критериям	После пересмотра командой по управлению делами дело признано не соответствующим критериям. Уведомление о несоответствии критериям направлено руководителю или специалисту по делу с указанием причин отклонения заявки.
Апелляция подана	После вынесения решения о несоответствии критериям заявителям будет предложено обжаловать причины отклонения заявки.
В процессе апелляционного пересмотра	Дело было закреплено за соответствующим координатором по вопросам апелляций, и начался пересмотр.

Продолжение на следующей странице.

Часто и в любое время проверяйте портал заявок, чтобы узнать об обновлении статуса вашей заявки по Программе помощи в оплате аренды при чрезвычайных ситуациях округа Лос-Анджелес и связанных с ней сопутствующих требованиях.

Статус рассмотрения заявки	Что это значит
Апелляция утверждена	Координатор по вопросам апелляций решил, что дело соответствует критериям после пересмотра предоставленной документации по апелляции. Координатор по вопросам апелляций направит электронное письмо с указанием причин, которые успешно обжаловал заявитель.
Апелляция отклонена Дело не соответствует критериям	Координатор по вопросам апелляций решил, что дело не соответствует критериям.
Отсутствие ответа	Специалист по делу несколько раз пытался связаться с арендодателем/владельцем собственности, который не отвечал.
Арендатор не отвечает	Специалист по делу несколько раз пытался связаться с арендатором, который не отвечал.
Дублирование	Арендодатель/владелец собственности более 1 раза подал заявку на один и тот же арендный объект.
Дублирование (от арендатора)	Арендатор более 1 раза подал заявку на один и тот же арендный объект
Заявка отозвана	Арендодатель/владелец собственности связался со специалистом по делу и сказал, что не хочет участвовать.
Заявка передана другому отделу	Заявитель находится вне юрисдикции для данной программы и получит ресурсы в виде помощи/поддержки из внешних источников от специалиста по делу.

Продолжение на следующей странице.



LOS ANGELES COUNTY
EMERGENCY
RENT RELIEF

Апелляционная процедура

После рассмотрения заявки будет принято решение либо присудить заявителю (арендодателю или домовладельцу, лишившемуся дома) полную запрошенную сумму, часть суммы от запрошенной, либо признать заявителя не соответствующим критериям для присуждения гранта.

Внимание! Финансирование грантовой программы ограничено. Количество заявителей, отвечающих требованиям к участию, может превысить доступный лимит средств. Подача заявки и/или соблюдение требований к участию в программе не гарантирует финансирование.

Заявитель может обжаловать решение, выполнив инструкции, приведенные в электронном письме с решением, и отправив всю документацию, необходимую для подкрепления такого запроса.

- Лишь ОДНА апелляция может подана заявителем.
- Апелляция должна быть подана на программу в течение 30 дней с момента получения уведомления о несоответствии критериям.

После успешной подачи апелляции специально назначенная команда по этой программе рассмотрит ее. Пересматриваться будет лишь информация, относящаяся к причине апелляции заявителя.

При необходимости дополнительных контактов или разъяснений член команды свяжется с заявителем с использованием предпочтительного метода связи. Если заявитель предоставляет запрашиваемую информацию, она будет учтена при вынесении решения по апелляции. В противном случае будут рассмотрены лишь документы и информация, предоставленные на время вынесения решения. По завершении процесса рассмотрения член команды утвердит или отклонит апелляцию.

Апелляционное рассмотрение является окончательным рассмотрением заявки после ее подачи через апелляционную систему. Окончательное уведомление по статусу подачи апелляции будет направлено заявителю и арендатору.



Центр поддержки клиентов

(877) 849-0770

С понедельника по пятницу*

8:00–17:00 (по Тихоокеанскому стандартному времени)

Увеличенное время работы в период с 7 по 11 марта

С понедельника по пятницу*

7:00–19:00 (по Тихоокеанскому стандартному времени)

*За исключением праздников в штате и федеральных праздников

Ссылки для быстрого перехода

[Обзор программы](#)

[Обязательная документация](#)

[Как начать процедуру подачи заявки](#)

[Процедура подачи заявки](#)

[Процедура рассмотрения](#)

[Апелляционная процедура](#)



LOS ANGELES COUNTY
EMERGENCY
RENT RELIEF